

Raport z badania

Analiza umiędzynarodowienia małych i średnich przedsiębiorstw
z województwa kujawsko-pomorskiego

Charakterystyka regionu oraz działalność międzynarodowa firm z województwa kujawsko-pomorskiego

Województwo kujawsko-pomorskie zajmuje powierzchnię:



18 tys. km²

Województwo kujawsko-pomorskie zamieszkałe jest przez:



2,1 mln osób

Liczba podmiotów gospodarki narodowej zarejestrowanych w 2016 roku w bazie GUS w województwie kujawsko-pomorskim wynosiła:



197,1 tys.

Przedsiębiorstwa zatrudniające nie więcej niż 9 osób stanowiły:



96%

Udział najważniejszych grup towarowych w eksporcie w 2015 roku:

GRUPA TOWAROWA	UDZIAŁ W EKSPORCIE
papier i tektura	12,37%
tworzywa sztuczne	11,88%
maszyny i urządzenia elektryczne	7,81%
meble	7,51%
maszyny i urządzenia mechaniczne	5,97%
wyroby z żeliwa lub stali	5,94%
żeliwo i stal	5,28%

Struktura geograficzna eksportu w roku 2015:

33,75%



NIEMCY

5,72%



WIELKA BRYTANIA

4,92%



SZWECJA

4,90%



WŁOCHY

4,81%



NIDERLANDY

Informacja o badaniu

Cel badania

Celem głównym badania jest opis stanu faktycznego oraz ocena potencjału internacjonalizacji małych i średnich przedsiębiorstw w województwie kujawsko-pomorskim.

Metodyka badania

W analizie uwzględniono:

- dane pierwotne pochodzące z przedsiębiorstw (CATI – Computer Assisted Telephone Interview),
- dane wtórne pochodzące z danych Głównego Urzędu Statystycznego za rok 2015 i 2016 oraz z bazy Centrum Analitycznego Administracji Celnej (CAAC).

Badanie zrealizowano w 2016 roku z wykorzystaniem standardowego narzędzia - kwestionariusza wywiadu, który zawierał 20 pytań z możliwością wielokrotnego wyboru.

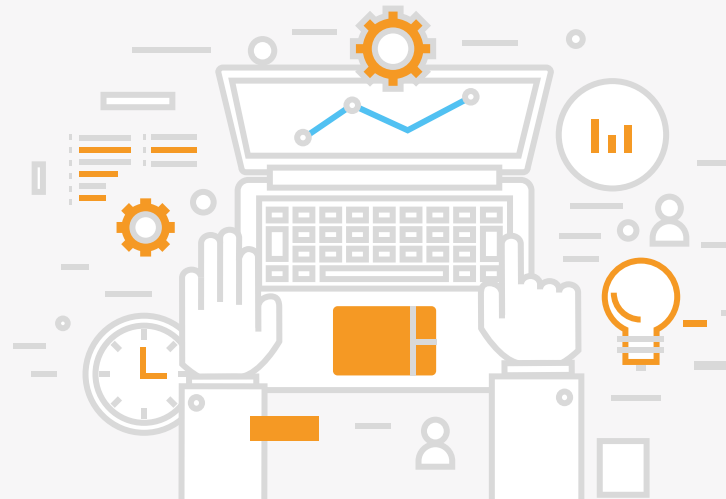
Próba

Łącznie próba objęła 363 przedsiębiorstwa, w tym 257 to małe, a 106-średnie firmy.

Przy doborze próby przyjęto kryterium struktury przedsiębiorstw według rodzaju działalności.

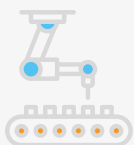
Umiedzynarodowienie firm objętych badaniem rozumiane jest jako:

- eksport produktów,
- handel usługami, w tym: transgraniczne świadczenie usług oraz konsumpcja w Polsce, tj.: świadczenie usług dla zagranicznego klienta w Polsce, np.: turystyka rekreacyjna oraz zdrowotna.



Badana próba ogółem

I Branża



101 firm
27,82%

PRZETWÓRSTWO
PRZEMYSŁOWE



81 firm
22,31%

HANDEL



60 firm
16,53%

BUDOWNICTWO



121 firm
33,34%

INNE

I Wielkość zatrudnienia

70,8%



MAŁE PRZEDSIĘBIORSTWA

29,2%



ŚREDNIE PRZEDSIĘBIORSTWA

I Rodzaj prowadzonej działalności

DZIAŁALNOŚĆ
USŁUGOWA



174 wskazań

DZIAŁALNOŚĆ
PRODUKCYJNA



135 wskazań

DZIAŁALNOŚĆ
HANDLOWA



109 wskazań

DZIAŁALNOŚĆ
BUDOWLANA



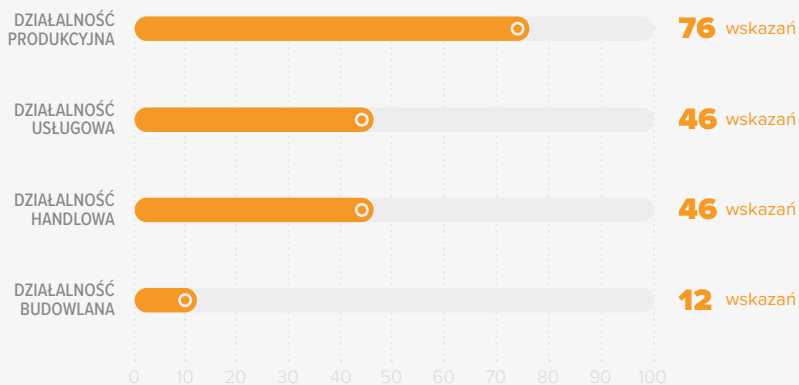
49 wskazań



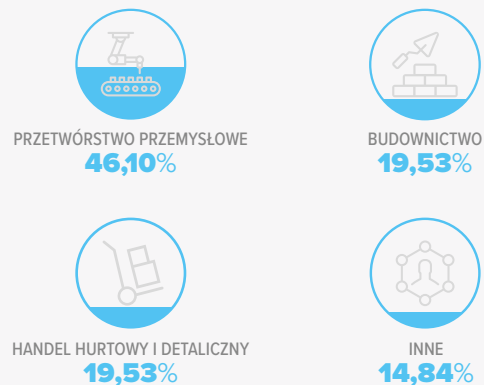
Charakterystyka badanych umiędzynarodwionych przedsiębiorstw



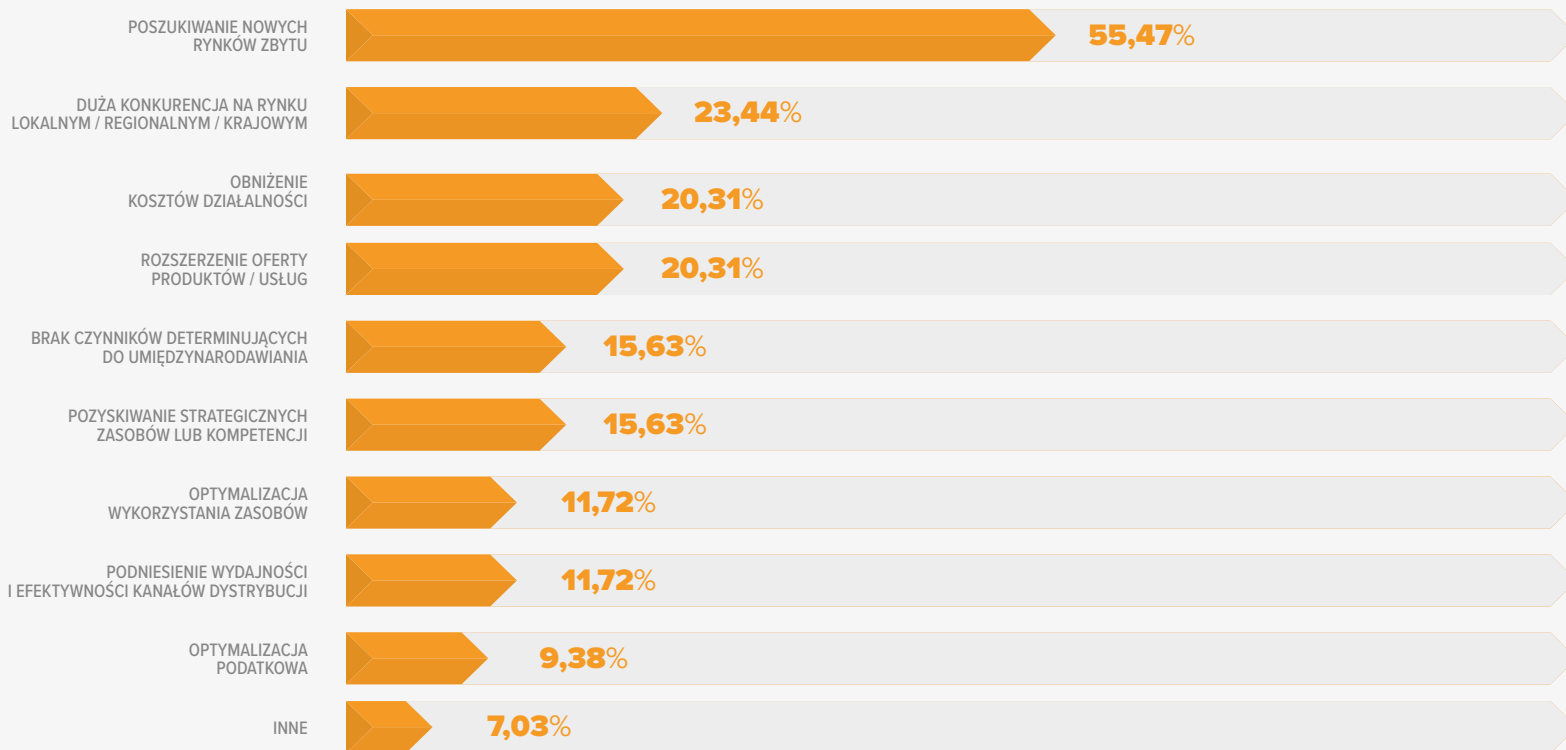
Rodzaj prowadzonej działalności przez firmy umiędzynarodwione



Podział umiędzynarodwionych przedsiębiorstw ze względu na branżę



Motywy internacjonalizacji badanych przedsiębiorstw umiędzynarodowionych



Podmioty nieumiędzynarodowione w ponad 72% nie widzą czynników determinujących do podjęcia działań umiędzynarodawiających.

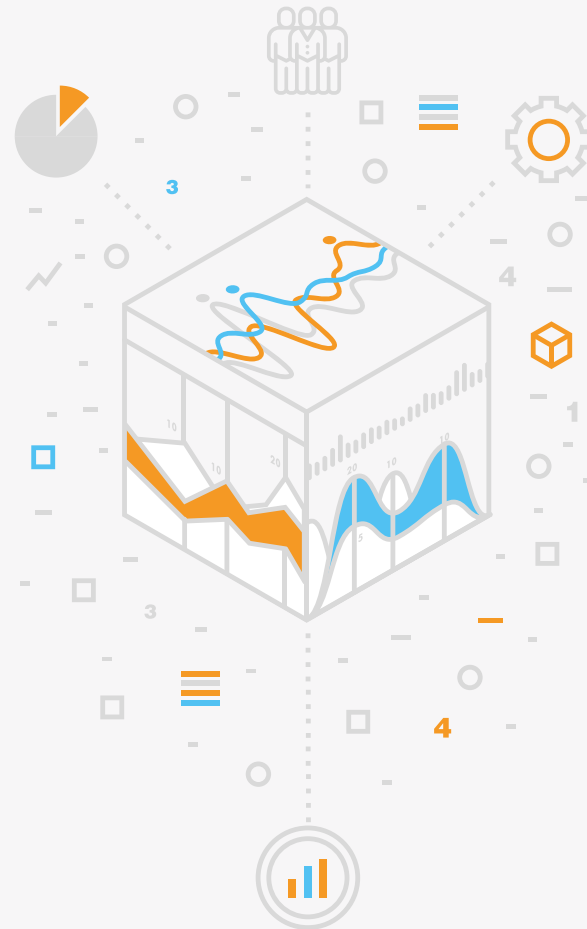
Najistotniejsze bariery prowadzenia działalności międzynarodowej firm z regionu

I Bariery zewnętrzne

- 60,15%** zmiana kursów walutowych
- 47,65%** uwarunkowania i niepewna sytuacja polityczna na rynkach zagranicznych
- 47,65%** duże nasycenie produktów i konkurencja na rynkach zagranicznych
- 39,07%** biurokracja i bariery administracyjne w Polsce
- 36,72%** wysoki koszt prowadzenia działalności transgranicznej

I Bariery wewnętrzne

- 39,07%** brak rozpoznawalności firmy / marki na rynkach zagranicznych
- 38,28%** trudności w znalezieniu odpowiednich partnerów zagranicznych
- 36,72%** brak płynności finansowej
- 35,94%** trudności weryfikacji partnerów biznesowych
- 35,16%** brak przewagi konkurencyjnej



Czynniki sukcesu kujawsko-pomorskich eksporterów

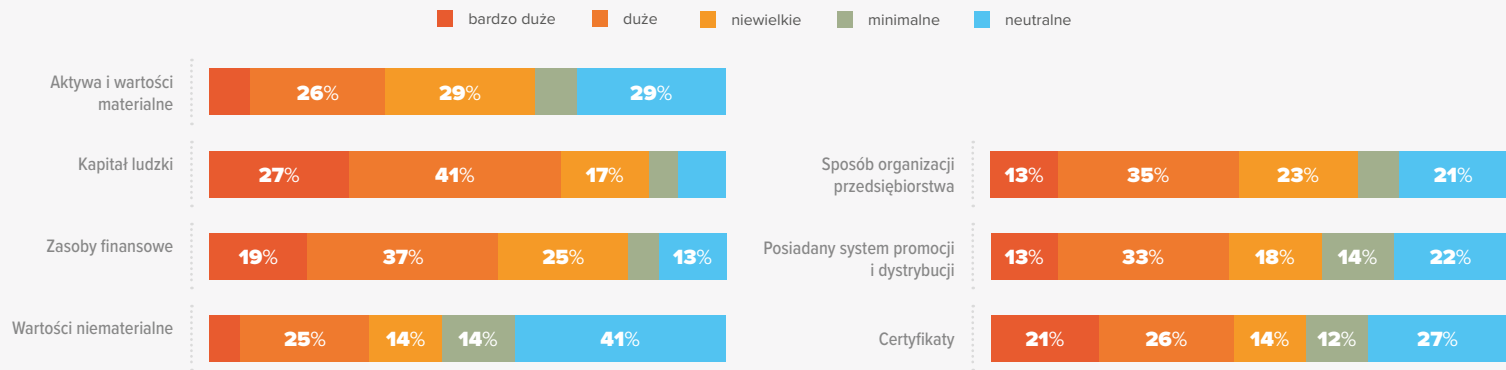
Najsukuteczniejsze sposoby docierania do nowych klientów zagranicznych

25,45%	Polecenie przez dotychczasowych klientów / partnerów biznesowych
19,09%	Udział w targach zagranicznych
13,64%	Udział w targach krajowych o charakterze międzynarodowym
11,82%	Udział w przetargach
9,09%	Dedykowana wysyłka do klienta
8,18%	Korzystanie z zewnętrznego pośrednika handlowego
8,18%	Inne
4,55%	Własny sklep internetowy
4,55%	Media społecznościowe
3,64%	Udział w misjach gospodarczych i handlowych
2,73%	Prasa branżowa

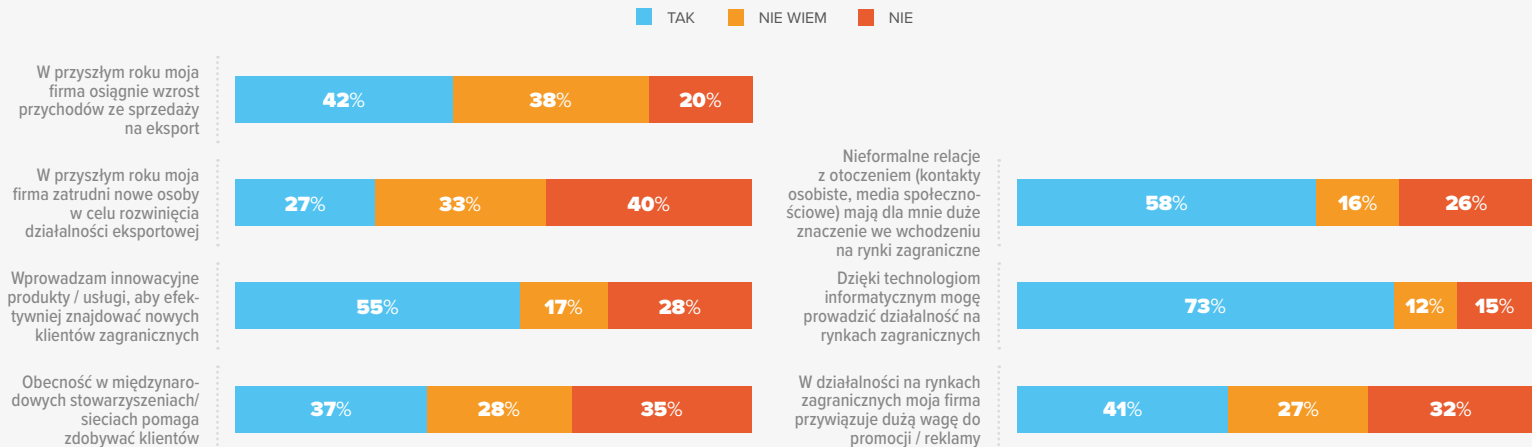
Źródła przewag konkurencyjnych przedsiębiorstw w działalności międzynarodowej

60,91%	Cena produktów / usług
51,82%	Jakość produktów / usług
19,09%	Dopasowanie produktów / usług do potrzeb klienta
14,55%	Unikatowość produktu / usługi
12,73%	Technologia produktu / usługi
7,27%	Lepszy serwis posprzedażowy
6,36%	Nowoczesny design
6,36%	Produkty / usługi przyjazne środowisku
4,55%	Posiadanie ochrony praw własności przemysłowej (patenty, znaki itp.)
3,64%	Sprawdzone kanały dystrybucji / sieć sprzedaży
2,73%	Efektywny marketing

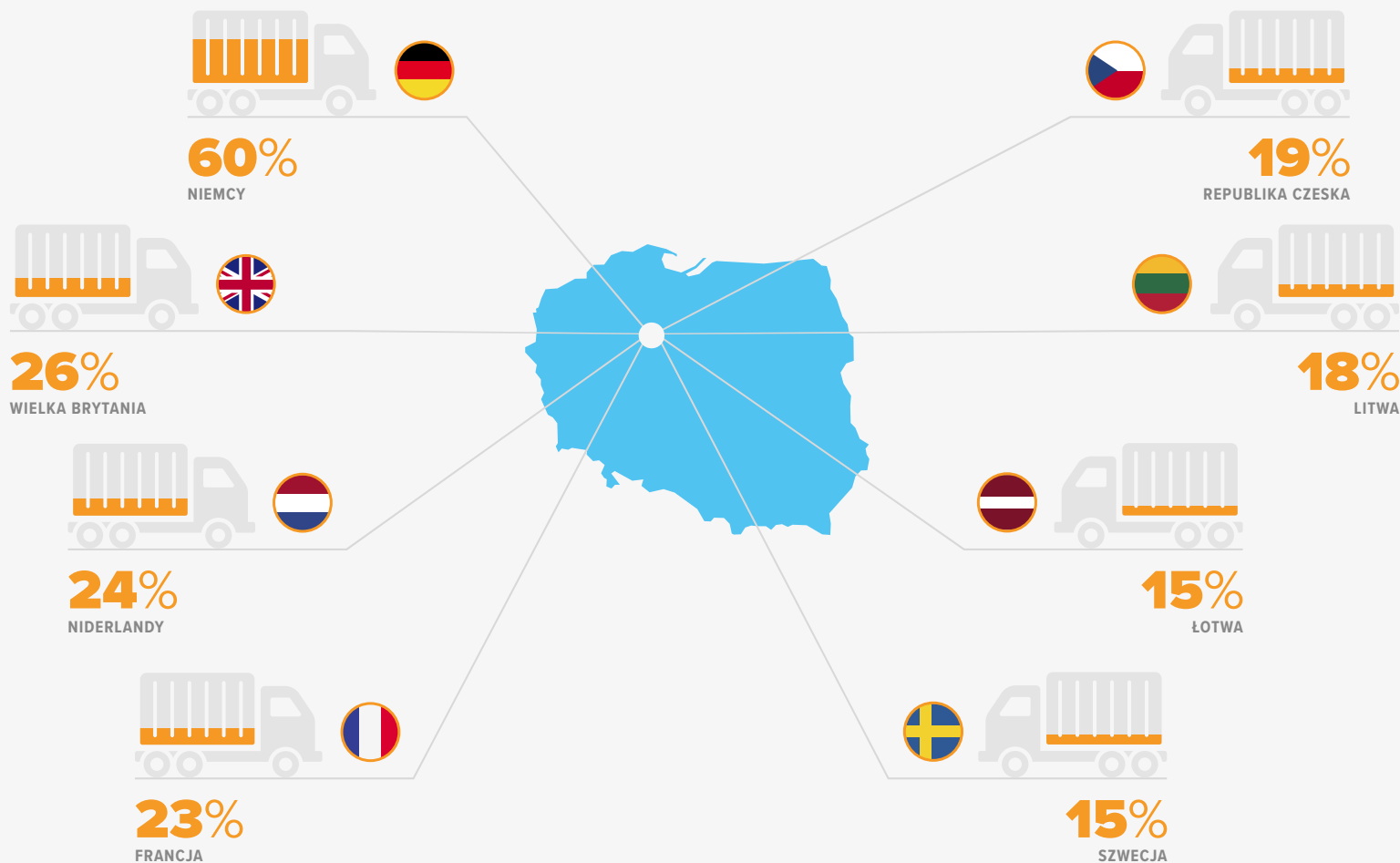
Znaczenie posiadanych zasobów w działalności umiędzynarodawiającej

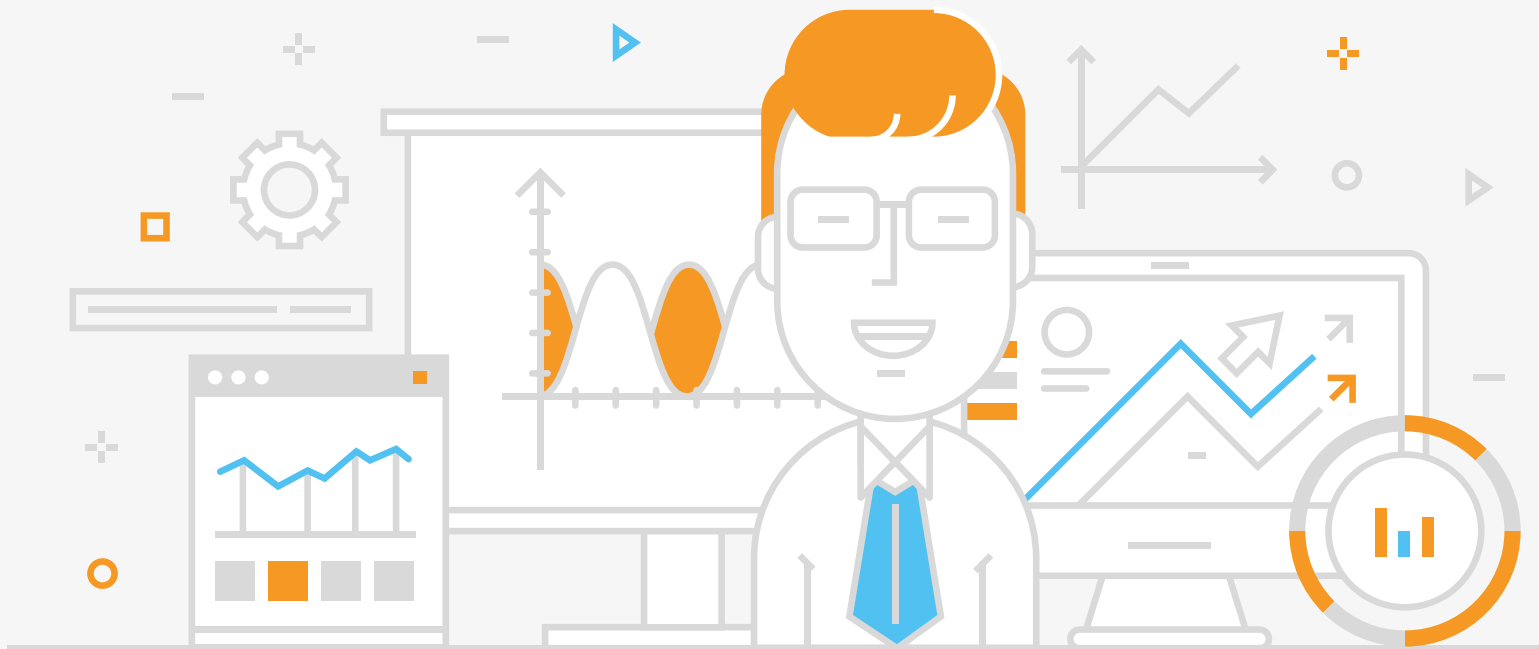


Czynniki kształtujące działania eksportowe



Kierunki ekspansji eksportujących firm z województwa kujawsko-pomorskiego





Niniejsze opracowanie przedstawia analizę umiędzynarodowienia małych i średnich przedsiębiorstw z województwa kujawsko-pomorskiego. Analiza została opracowana na podstawie wyników badania zrealizowanego na potrzeby projektu SME Internationalisation Exchange (SIE) współfinansowanego ze źródeł Europejskiego Funduszu Rozwoju Regionalnego w ramach programu INTERREG Europa. Projekt SIE jest projektem partnerskim, w skład którego weszli przedstawiciele takich krajów, jak: Czechy, Francja, Hiszpania, Niemcy, Polska i Włochy. Celem projektu jest ocena skuteczności i udoskonalenie wsparcia internacjonalizacji małych i średnich przedsiębiorstw w województwie kujawsko-pomorskim.

W województwie kujawsko-pomorskim projekt realizowany jest przez Toruńską Agencję Rozwoju Regionalnego S.A.



Toruńska Agencja
Rozwoju Regionalnego S.A.

ul. Włocławska 167
87-100 Toruń

tel.: 56 699 55 00
www.tarr.org.pl

www.technopark.org.pl
www.interregeurope.eu/sie/